

器瓣体与冠明显分界，冠狭窄，冠腹缘只有二列冠刺，外一列弱。

后案夜蛾 *Analetia postica* Hampson (图版 XXII - 30)

Cirphis postica Hampson, 1905, Cat. Lep. Phal. Br. Mus. 5: 535, pl. 96, fig. 12. (日本横滨)

Leucania postica Wileman. ined.

Leucania postica: Chen, 1985, Econ. Ins. Fn. China. Lep. Noct. 4: 96. —Chen *et al.*, 1991, Noct. Fn. Xizang p.195.

翅展 35 mm。头、胸浅赭黄色；前翅黄白色，翅脉纹褐色，各脉间另有褐纵纹，亚中褶后有一较粗黑褐纵纹，外线为一列黑点，近顶角有一黑褐纹；后翅暗褐，基部浅黄色；腹部黄白色，背面带赭色。雄蛾抱器瓣腹缘中部稍凹，阳茎粗，有一纵长角状器(图 419)。

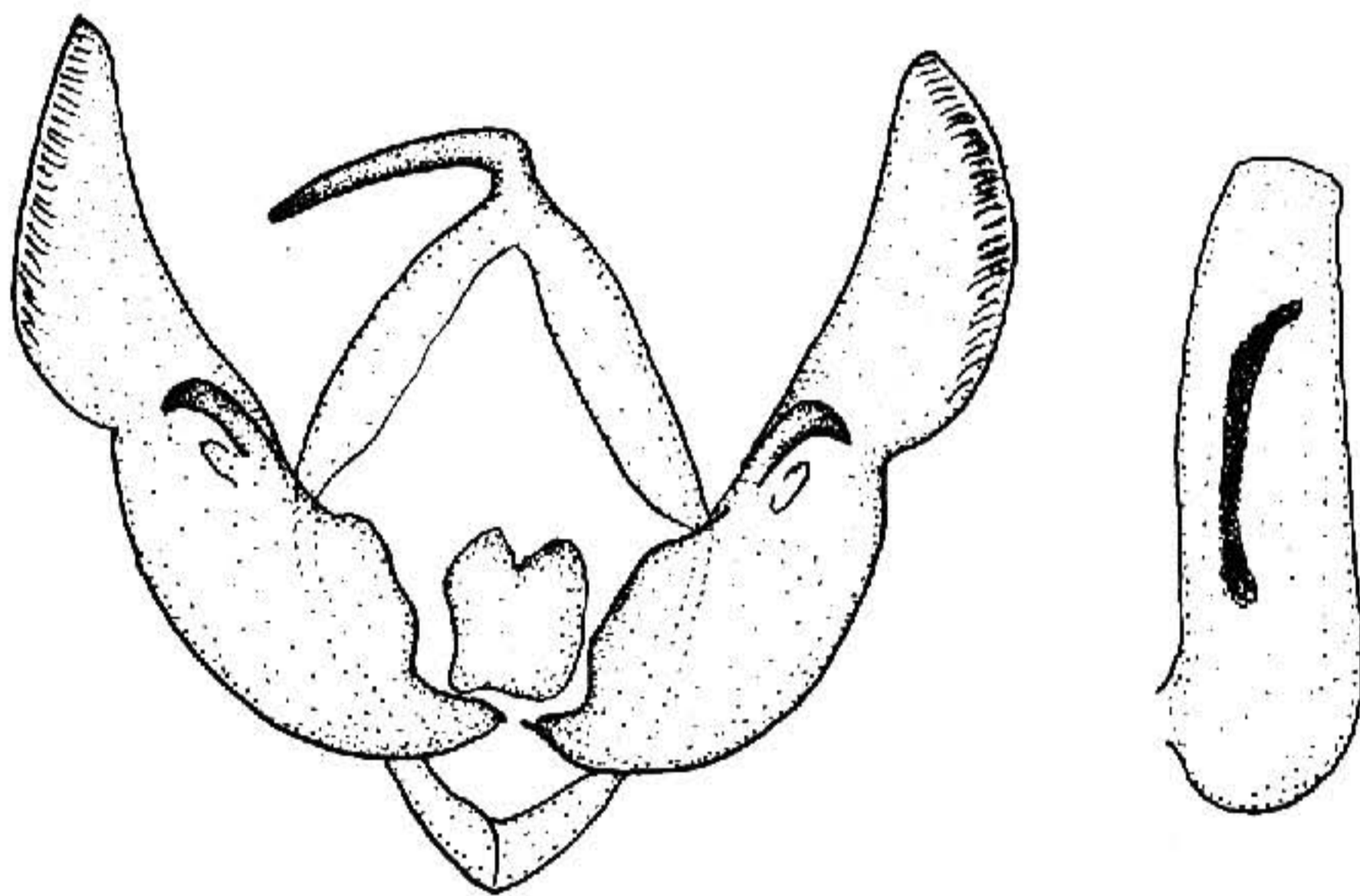


图 419 后案夜蛾 *Analetia postica* Hampson ♂ 外生殖器

分布 江西、西藏；日本。

糜夜蛾属 *Senta* Stephens

Senta Stephens, 1834, Ill. Brit. Ent. 4: 297.

Type-species: *Melia flammea* Curtis.

Meliana Curtis, 1836, Brit. Ent. 6: 587.

喙发达，下唇须斜向上伸，前缘饰毛，额突起成球面形，下有角质片，眼大，圆形，雄蛾触角线形，头、胸被毛和鳞片，无毛簇，足胫节饰长毛，腹部无毛簇，前翅有副室，后翅 3、4 脉和 6、7 脉分别有一短共柄。